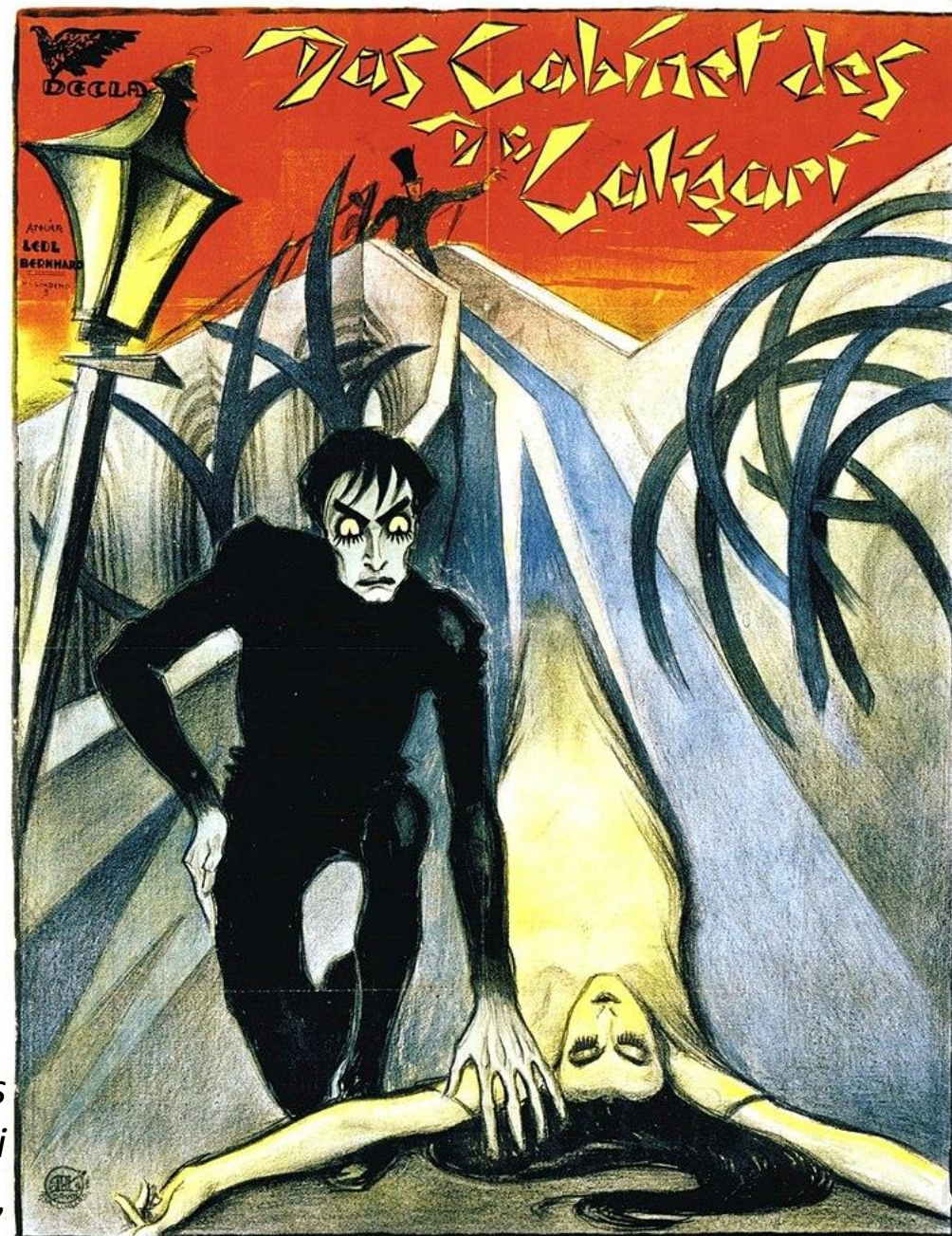


L'Expressionnisme

- Apparition en même temps que le Fauvisme (1905) dans les pays d'Europe du Nord (principalement Allemagne et Autriche), en réaction contre l'impressionnisme (tant par le message que par l'usage de couleurs violentes et de lignes acérées)
- Contexte : montée de l'extrême-droite en Italie et en Allemagne, approche et menace de la première Guerre mondiale – période de crise générale avec un climat social tendu
- Influence de la philosophie de Nietzsche, Kierkegaard et Bergson
- Influence de Sigmund Freud
- Mouvement s'étendant à tous les domaines artistiques : arts plastiques, littérature (ex. Kafka et *La Métamorphose*), cinéma (Friedrich Wilhelm Murnau, Paul Wegener e.a.), musique (Arnold Schönberg et la musique atonale)...
- Projection d'une subjectivité tendant à déformer la réalité pour susciter une réaction émotionnelle liée à la crise sociale

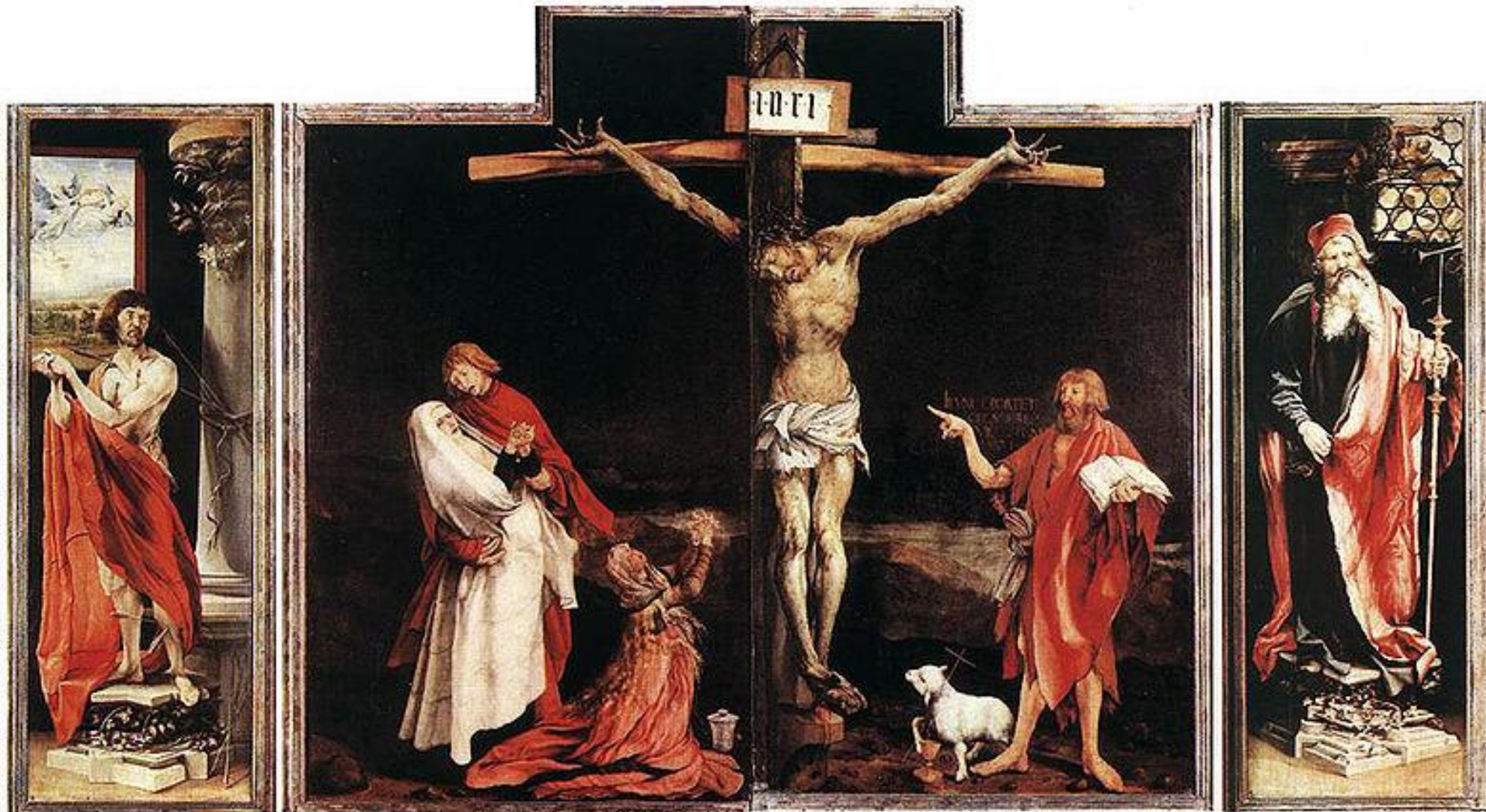


Hans Poelzig, affiche
du film *Der Golem*.
*Wie er in die Welt
kam* (Paul Wegener)
(ALL, 1919-1920)



Affiche du film *Das
Cabinet des Dr. Caligari*
de Robert Wiene (ALL,
1920)

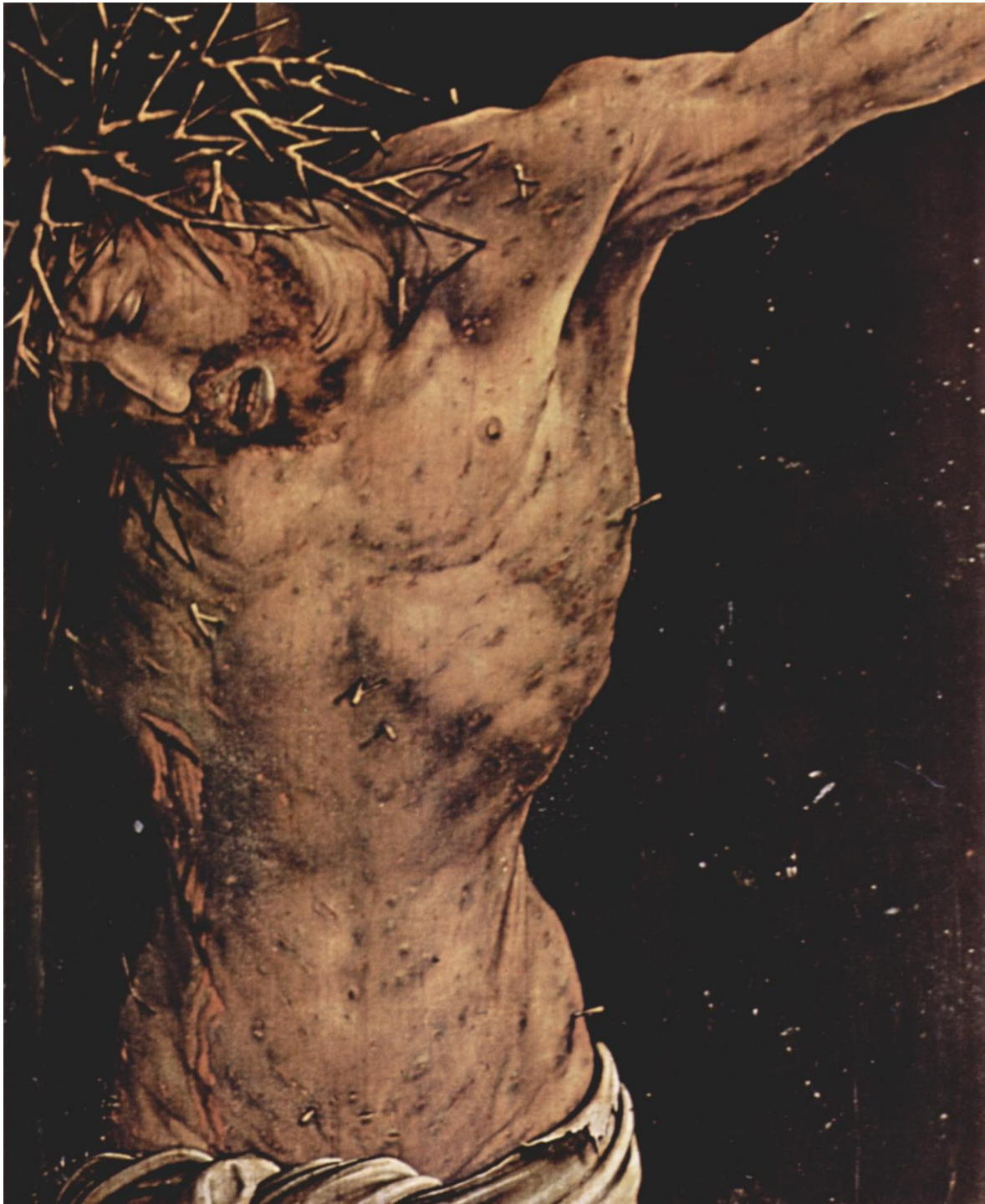
FILMSCHAUSPIEL IN AKTEN. REGIE: ROBERT WIENE. HAUPTR. WERNER KRAUS. CONRAD
VEIDT. FRITZ FEHER. LIL DAGOVER.



Influence de peintres des 16^e et 17^e siècles comme Grünewald et Le Greco



Matthias Grünewald, *Le Retable d'Issenheim* (1512-1516)





Matthias Grünewald,
*Crucifixion du retable de
Tauberbischofsheim* (1523-
1525)



Le Greco, *La Mort de Laocoon* (v. 1610)



Parmi les précurseurs de l'expressionnisme : on retrouve Van Gogh, James Ensor (1860-1949)

James Ensor, *L'entrée du Christ à Bruxelles* (1888)



James Ensor, *L'intrigue* (1890)

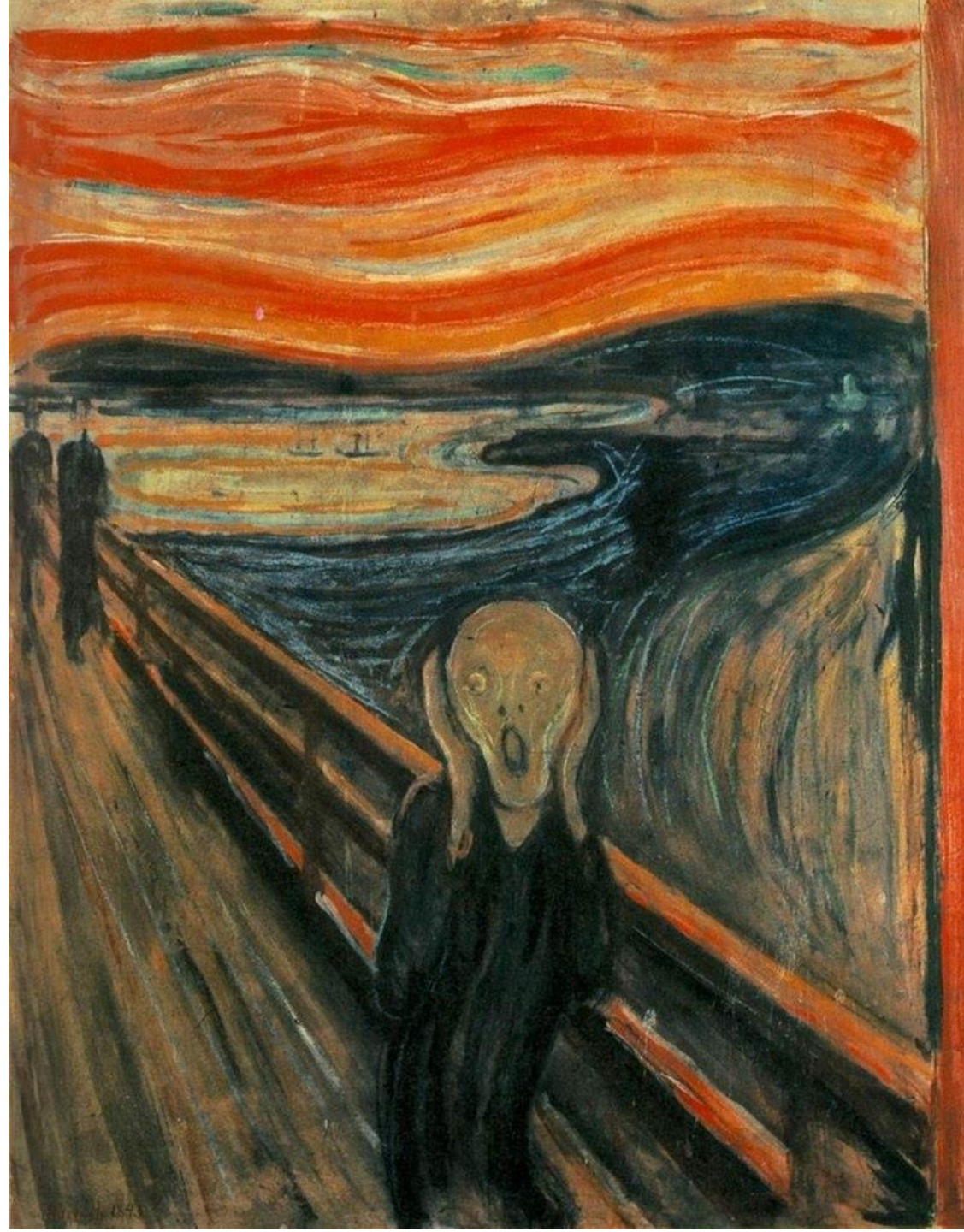


James Ensor, *Deux squelettes se disputant un hareng saur* (1891)



Autre précurseur :
Edvard Munch
(1863-1944)

Edvard
Munch,
*Soirée sur
l'avenue Karl
Johan* (1892)



Edvard Munch, *le Cri* (1893)

Sécession viennoise (1898-1906)

Annonce les prémices de l'expressionnisme
Regroupement d'architectes et de plasticiens (J. Olbrich, J. Hoffmann, G. Klimt et E. Schiele) à Vienne autour de la revue *Ver Sacrum* (fondée en 1897)

« Notre art n'est pas un combat des artistes modernes contre les anciens, mais la promotion des arts contre les colporteurs qui se font passer pour des artistes et qui ont un intérêt commercial à ne pas laisser l'art s'épanouir. Le commerce ou l'art, tel est l'enjeu de notre Sécession. Il ne s'agit pas d'un débat esthétique mais d'une confrontation entre deux états d'esprits » (objectifs de la Sécession)



Premier numéro de Ver Sacrum (1898)



Joseph Maria
Olbrich, *Palais
de la Sécession*
(1897-1898)





Josef
Hoffmann,
*Palais
Stoclet*
(1906-
1911, à
Bruxelles)







Gustav Klimt (1862-1918)

Un des fondateurs principaux (directeur d'exposition au Palais jusqu'en 1905)



Vue de Malcesine (1913)

Thématiques :
nus féminins,
allégories
mythologiques et
antiques et
quelques
paysages peints
sur motif



Des pommiers (1916)

Importance de la feuille d'or
Horror vacui et richesse des décors
Importance de l'ornementation végétale et florale stylisée
abondance de courbe
Traitement réaliste et naturaliste des visages et du corps



Pallas Athena (1898)



Judith et la tête d'Holopherne (1901)





Toiles pour l'université de Vienne (hall d'entrée), commandées en 1886 et destinées à illustrer les voûtes du plafond (détruites en 1945)

Philosophie : représentation d'une sphinge entourée du cycle de la vie (de haut en bas)



Médecine

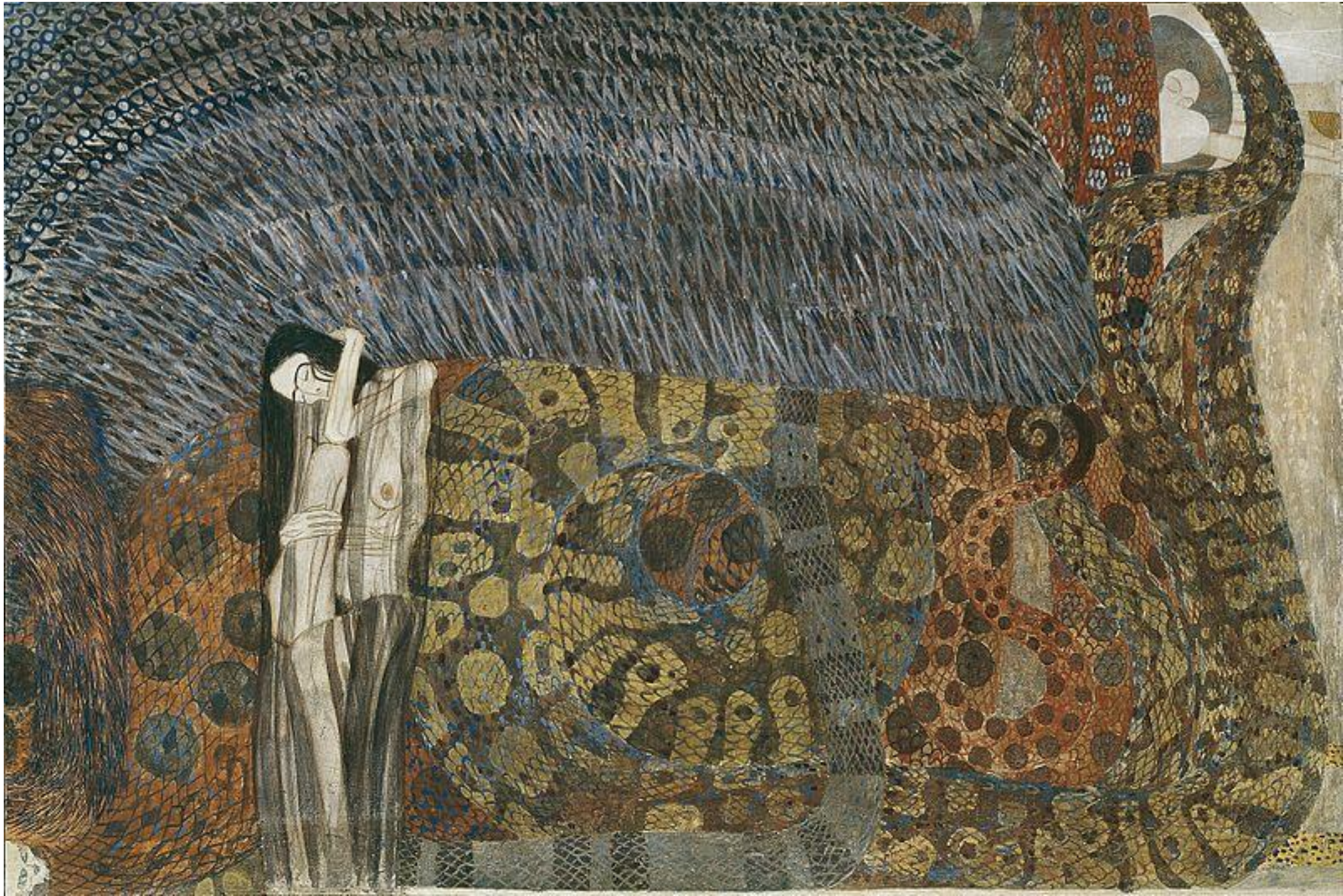


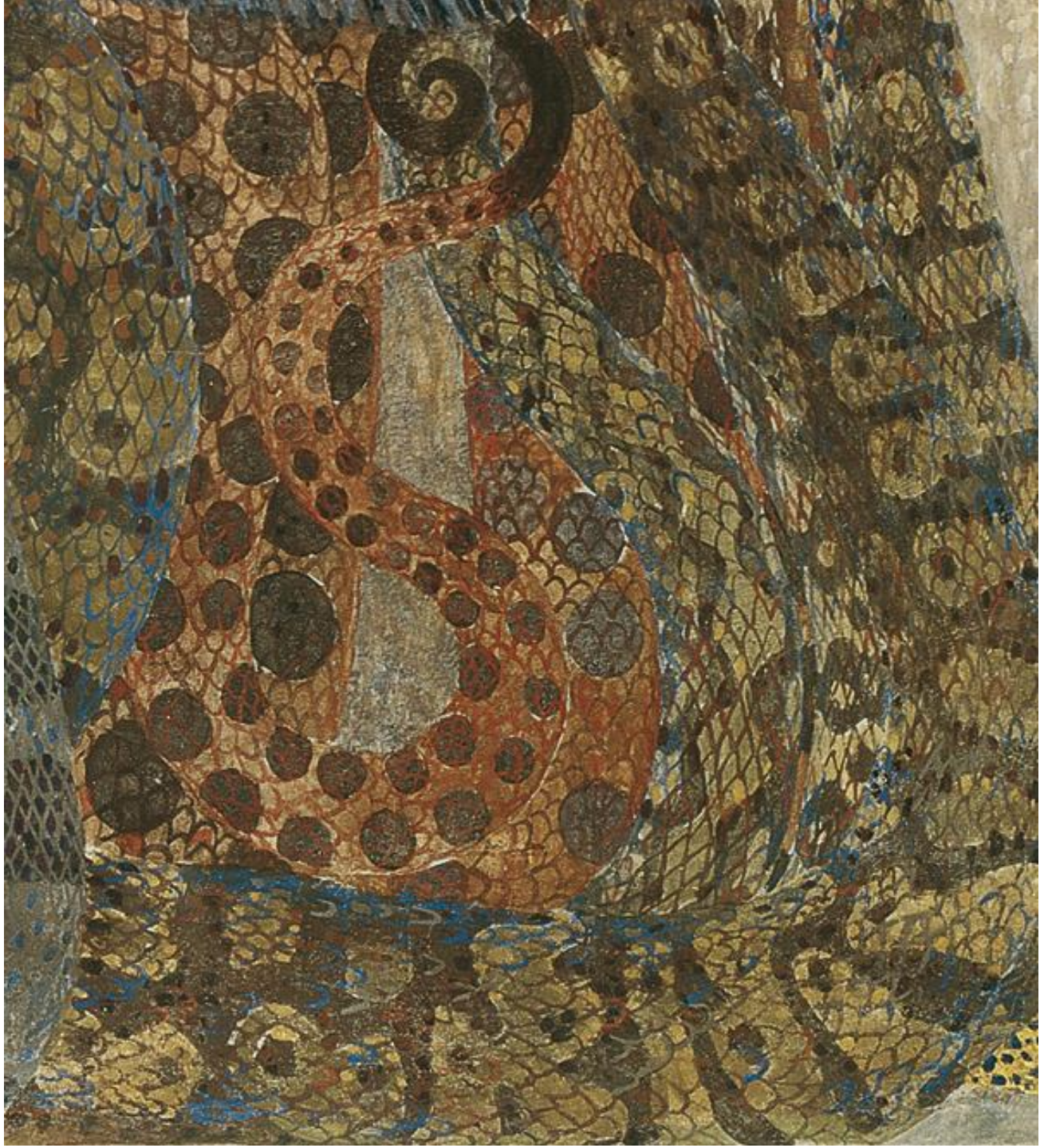
Justice

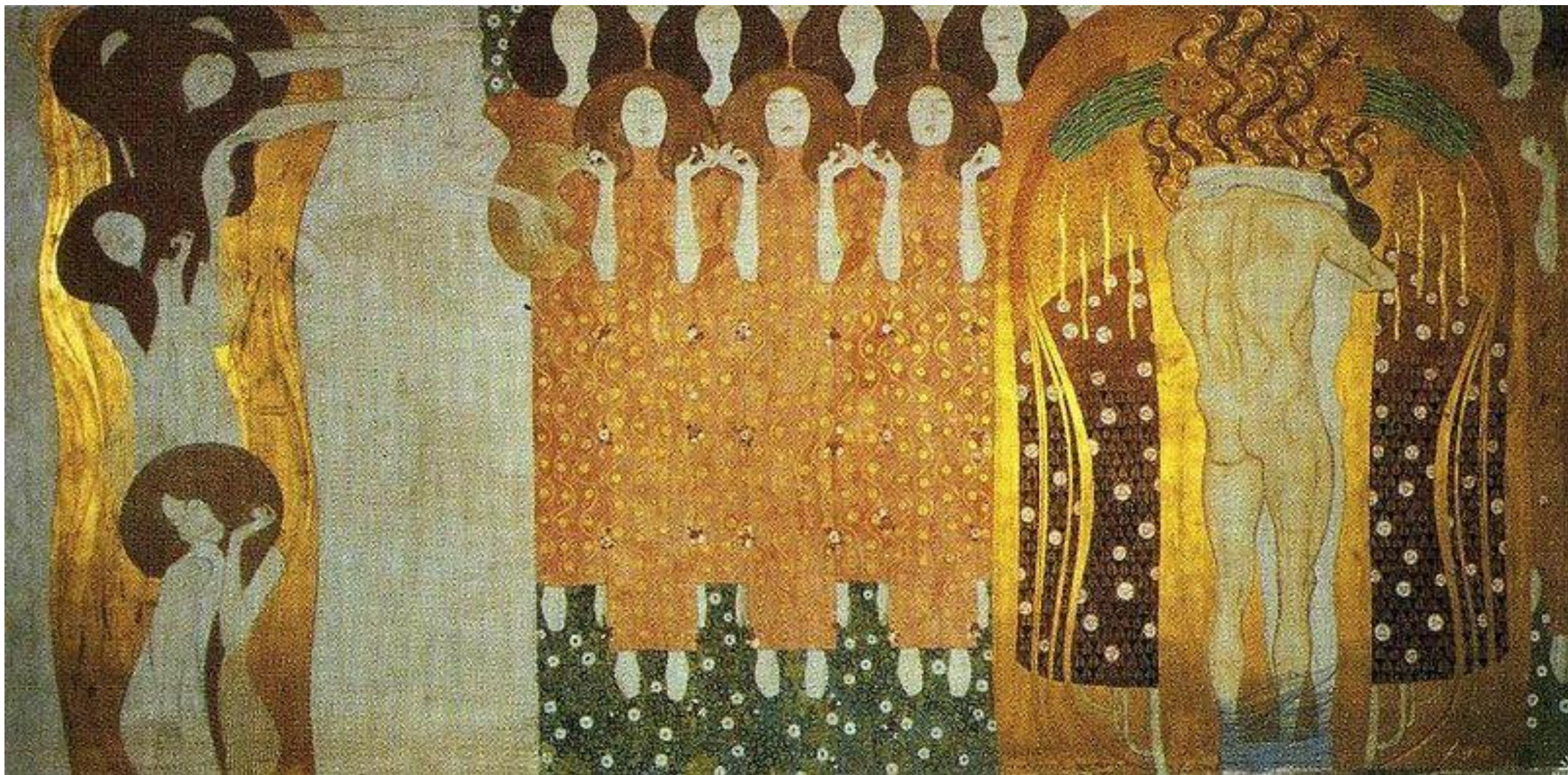


*Frise
Beethoven*
(1902) – détail
de la fresque
murale
(34,14x2,15)

Hommage à la 9^e
Symphonie de
Beethoven avec
représentation
e.a des forces du
Mal et les trois
Gorgones, de la
Douleur
distordante, de
l'Hymne à la joie









Cycle d'or
(1905-1909)

Cycle dont
certaines œuvres
sont conservées
au Palais Stoclet

Importance de
l'horror vacui
(voir les
vêtements et
l'arrière plan)

Composition de
formes
géométriques
abstraites et
superposition de
motifs



Portrait d'Adèle Bloch-Bauer (1907)

Ornement raffiné et importance de la feuille d'or et d'argent

Opposition entre naturalisme du haut du corps de Bloch-Bauer et géométrisation des motifs insérés dans les courbes.



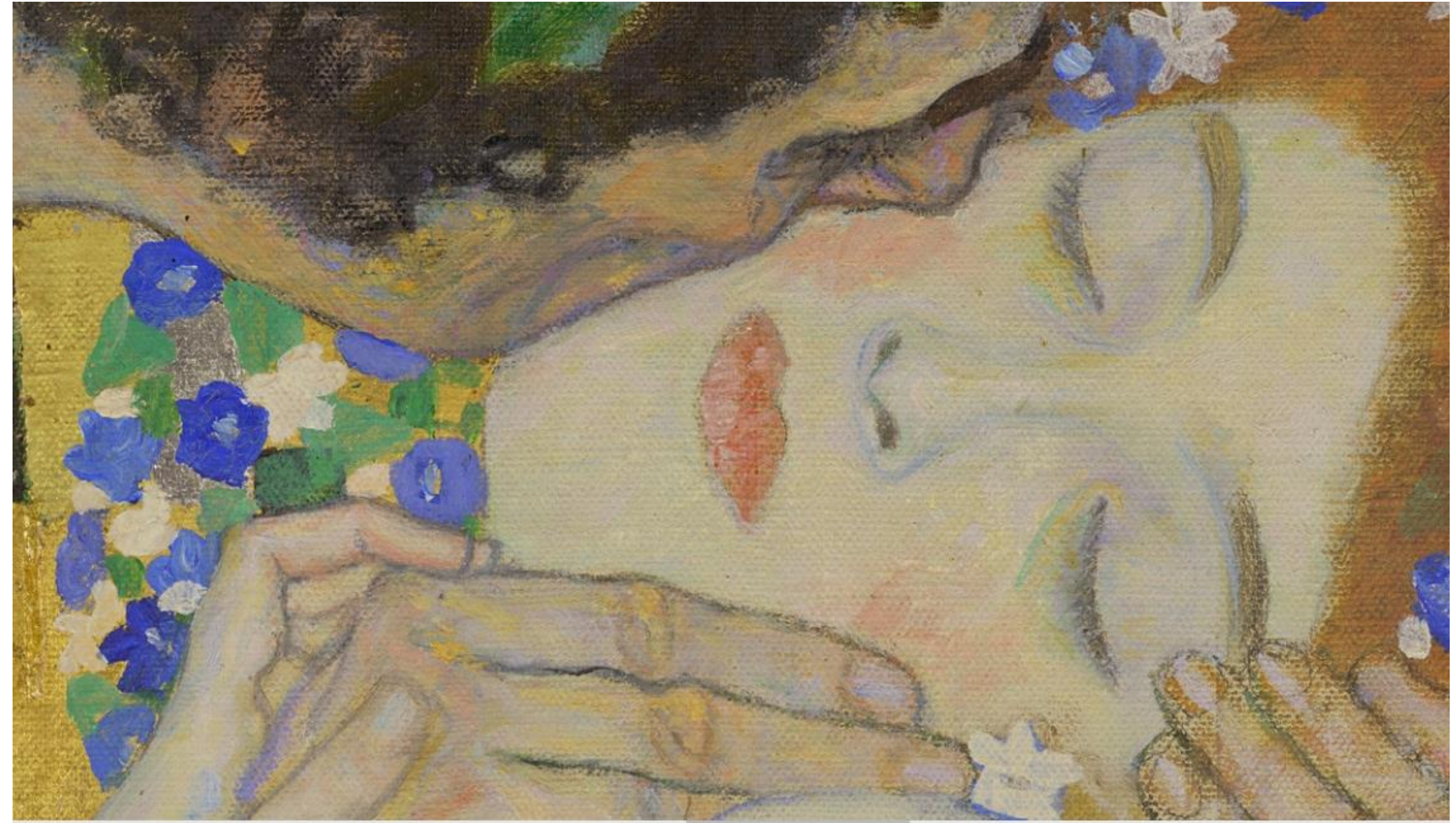


Le Baiser (1907)

Aura entourant couple
comme un écrin, les
isolant du monde
extérieur (hors espace et
temps – peu voire
absence de profondeur)

Différence
d'ornementation entre
homme et femme dans
les motifs des vêtements
et gamme chromatique

Butte/prairie en fleur
stylisée







Les Vierges (1913)



Egon Schiele (1890-1918)

Rencontre Klimt en 1907 (proximité entre les deux). Proche de la Sécession même s'il s'en éloigne rapidement.

Spécialisation dans les nus, les portraits et autoportraits

Production de gravures sur bois et eau-forte (et importante production en général malgré une vie courte)

Dessin aux traits marqués suivant plusieurs périodes dont une période expressive (angulosité et contorsion des corps), une période marquée par l'introduction de la tridimensionnalité et une période explorant la fragmentation du corps

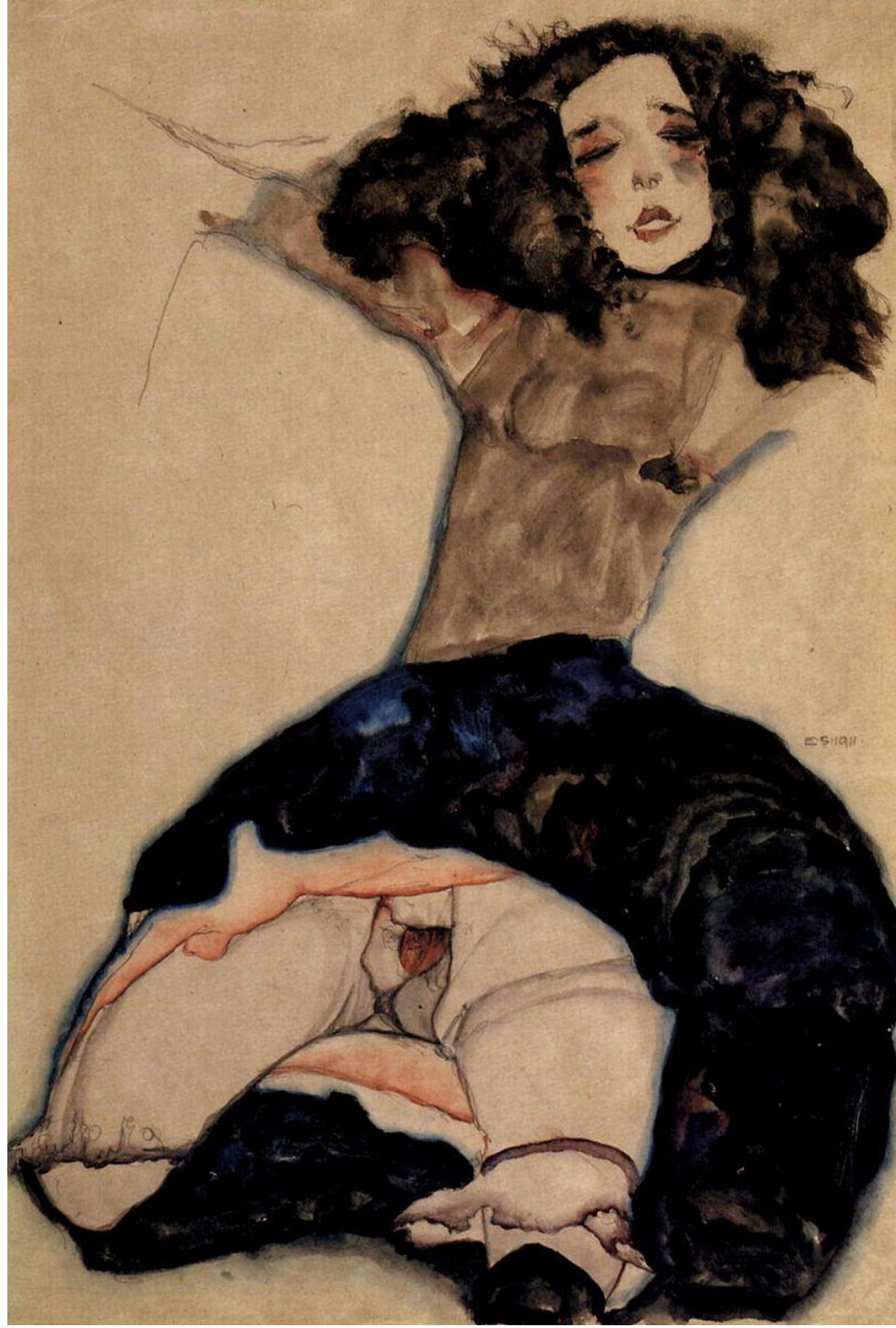
Impression de corps désarticulés, torsion avec des poses antinaturelles

Fond neutre ou inachevé pour accentuer le dépouillement

Nu masculin assis (1910)



Vu en rêve (1911)



Fille aux cheveux noirs avec la jupe retroussée (1911)



Le Cardinal et la Nonne (1912)

Référence au *Baiser* de Klimt par la composition (centre de la toile, halo entourant les 2 personnages) tout en affichant des différences nettes : absence d'ornementation, association rouge et noir (référence cléricale), positions et expressions différentes – positions crispée, regard furtif vers spectateur, mains jointes





Autoportrait avec l'épaule nue soulevée (1912)

Point de vue situé au niveau de la bouche

Contorsion du cou pour créer une diagonale de composition

Importance du traitement de la chair, des muscles et tendons par superposition de touches raclées



Autoportrait (1912)



*Couple de
Femmes
amoureuses
(1915)*



La famille (1918)



Oskar Kokoschka (1886-1980)

Élève de Klimt, il rejoint la Sécession berlinoise avant d'être mobilisé (1914)

Travail du corps par des portraits et autoportraits

Travail avec brosses larges

Gamme chromatique majoritairement froide

Reiter und Segelschiff (1907)



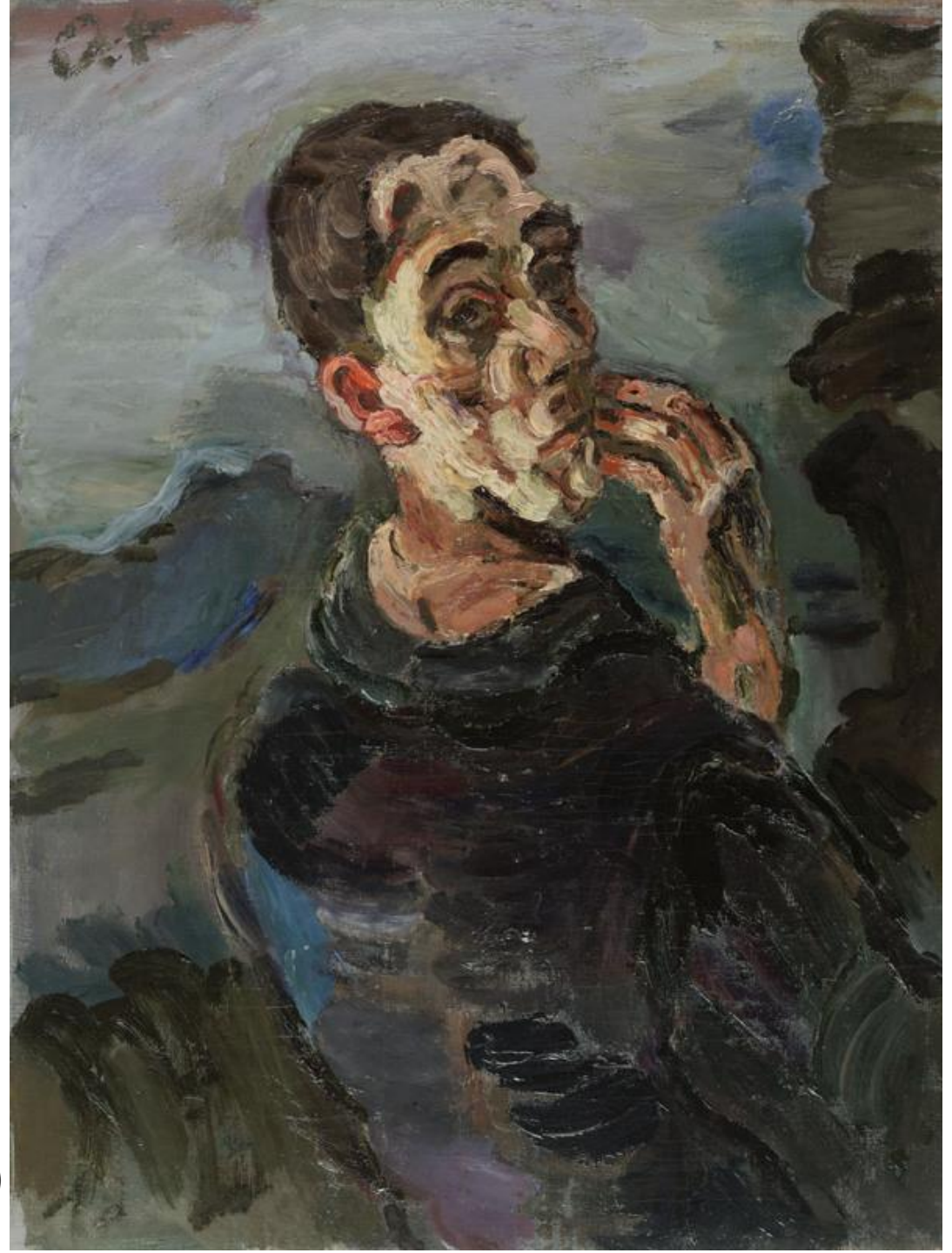
Pietà (1909) – affiche pour sa pièce de théâtre *L'assassin, espoir des femmes* (iconographie chrétienne)

Selbstbildnis, Hand auf der Brust (1911-1912)





Autoportrait (1913)



Autoportrait (1919)



La Fiancée du vent
(1914)

Couple placé au centre de la composition, semblant emporter par un tourbillon (cfr mouvement du drapé et environnement incertain)

Homme, regardant au loin, mains croisées sur le ventre / Femme assoupie et blottie (peau nacrée contrastant avec apparence cadavérique de l'homme)

Touches nerveuses, importance du geste et de l'empâtement



Der irrende Ritter (1915)